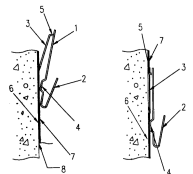
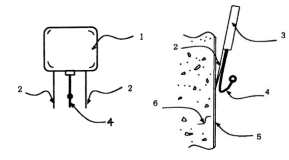


특허 - 소멸된 특허 관련

<p>소멸된 특허를 다시 특허등록 신청할 수 있는지?</p> <p>특허는 새로 개발한 발명의 기술내용을 공개하는 대가로 일정기간(출원일로 부터 20년간) 특허 독점권을 부여하는 제도입니다.</p> <p>등록된 특허는 이미 기술내용이 공개된 것 이므로, 다른 사람이 같은 내용을 다시 특허 출원하여도 국가(특허청)에서 특허독점권을 부여할 이유가 전혀 없습니다.</p> <p>기존 등록했던 특허의 발명내용을 개선할 경우, 특허성(신규성, 진보성) 판단은 기존 공개된 내용으로 부터 출발합니다.</p> <p>개선발명이 기존의 것보다 신규성과 진보성이 있을 경우 특허등록을 받을 수 있습니다.</p>	<p>소멸된 특허를 사용해 광고, 판매가 가능한지?</p> <p>소멸되었다는 의미는 특허(20년)권자 즉 출원인이 독점 배타권을 누렸다는 의미이며, 그 이후는 국가 산업발전을 위해 제3자에게 공개함을 담보로 하는 것이기에, 누구나 사용할 수 있습니다.</p> <p>소멸된 특허로 상업화, 이득을 취할 수 있는지?</p> <p>존속기간의 만료, 산업상 이용가능성 결여, 신규성/진보성 상실, 등록료 미납 등의 사유로 소멸했다면 해당 발명은 공중의 영역에 속하게 되어 자유로운 이용이 가능하다고 보시면 됩니다.</p> <p>그러나 타인 발명과 동일하다는 이유로 거절이유를 통지받고 소멸되었다거나, 분할출원 되면서 원출원이 소멸한 경우 등에 해당한다면 그 발명의 실시가 다른 발명에 대한 침해를 구성할 수도 있습니다.</p>	<p>소멸된 특허로 디자인 출원 후 판매가 가능한지?</p> <p>귀하가 특허 검색을 하여 발견한 특허의 상태가 소멸이라면 현재 해당 특허가 더 이상 유효하지 않으므로 누구나 해당 특허를 실시하여 제품을 만들 수 있습니다.</p> <p>다만, 해당 특허 이외에 다른 특허를 침해하는지는 꼼꼼히 살펴 보셔야 할 것입니다.</p> <p>한편, 해당 특허의 내용이 이미 공개된 상태이므로 이와 동일 또는 유사한 디자인에 대해서는 디자인 등록을 받을 수 없습니다.</p> <p>즉, 디자인 등록이란 기존에 국내에도 없고 해외에도 없던 새로운 물품의 형상과 모양에 대해 부여하는 독점권입니다(기존 "의장등록"이라는 명칭을 사용하였으나 2005. 7. 1.부터 디자인등록으로 변경함).</p>
---	--	---

<p>꼭고핀 소멸된 특허자료</p>	
<p>[명칭] 침삼식벽걸이용행거 ●</p> <p>[실용신안권자] 박원관</p> <p>[출원일] 1998년 06월 20일</p> <p>[등록일] 2000년 10월 25일</p> <p>[등록번호] 20-0209285</p> <p>[법적상태] 소멸 (등록료불납) (권리 변동 있음)</p>	
<p>[명칭] 조립형침삼식벽걸이용행거 ●</p> <p>[실용신안권자] 박원관</p> <p>[출원일] 2001년 11월 10일</p> <p>[등록일] 2002년 02월 18일</p> <p>[등록번호] 20-0266353</p> <p>[법적상태] 소멸 (등록료불납)</p>	

꼭고핀

소멸된 특허자료

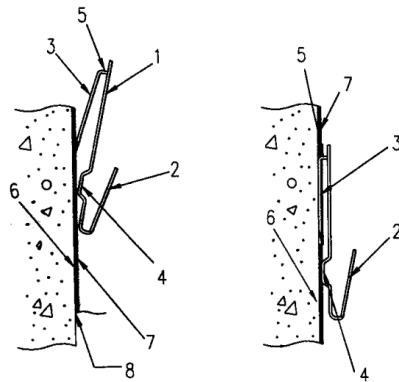
[명칭]	침삽식벽걸이용행거 ●
[실용신안권자]	박원관
[출원일]	1998년 06월 20일
[등록일]	2000년 10월 25일
[등록번호]	20-0209285
[법적상태]	소멸 (등록료불납) (권리 변동 있음)

고안이 이루고자 하는 기술적 과제

벽걸이용 행거를 설치함에 있어서 벽지와 벽면사이에 그리고 도배되어 있지않은 타일, 금속도장면 및 유리면등에는 접착테이프를 발라 그 사이에 침삽하는 방식을 사용하므로 벽면과 벽지에 손상을 주지 않으며 별도의 공구없이 손쉽게 탈부착 및 벽걸이용 행거의 반복사용을 가능하게 한 고안이다.

[효과]

벽면과 벽지 및 접착테이프사이에 침삽하는 방식을 사용하므로 별도의 공구없이도 누구나 손쉽게 부착할 수 있고 벽지 및 벽면의 손상이 거의 없이 탈부착이 가능하고 필요에 따라 언제든지 편리하게 부착 위치를 옮길 수 있으며, 저렴한 가격으로 공급하여 반영구적으로 사용가능하므로 그 이용저변을 크게 확대할 수 있다.

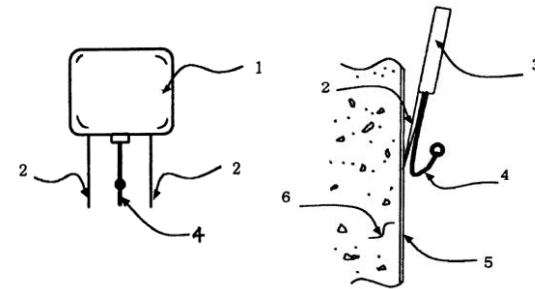


조립형침삽식벽걸이용행거 ●
박원관
2001년 11월 10일
2002년 02월 18일
20-0266353
소멸 (등록료불납)

고안이 이루고자 하는 기술적 과제

선출원·등록된 침삽식 벽걸이용 행거(출원번호:20-1998-0011206, 등록번호: 20-0209285)가 강선일체형으로 주로 구성되어 응용성이 제한되는 단점이 있는 바, 벽면과 벽지사이에 삽입되는 침삽구를 플라스틱 등 의 고휘를 본체에 조립 및 외장커버를 조립할 수 있게하여 외장커버 등에 미적인 도안성 등에 유연성을 부여하고, 제작에서의 응용성을 제고한 고안이다.

벽면과 벽지사이에 양단이 바늘로 된 침삽구를 삽입하는 방식임으로 별도의 공구없이 누구나 손쉽게 사용할 수 있고 벽지의 손상이 거의 없으며, 본체의 제작 및 설계의 다양성을 도모하고 외장커버의 형상도안 또한 다양하게 할 수 있을 뿐만 아니라 외장커버의 외면에 적용할 수 있는 문양 등 미적인 효과를 기대할 수 있으며, 필요에 따라 편리하게 탈부착이 가능하여 그 이용저변을 크게 확대할 수 있다.



꼭꼬핀

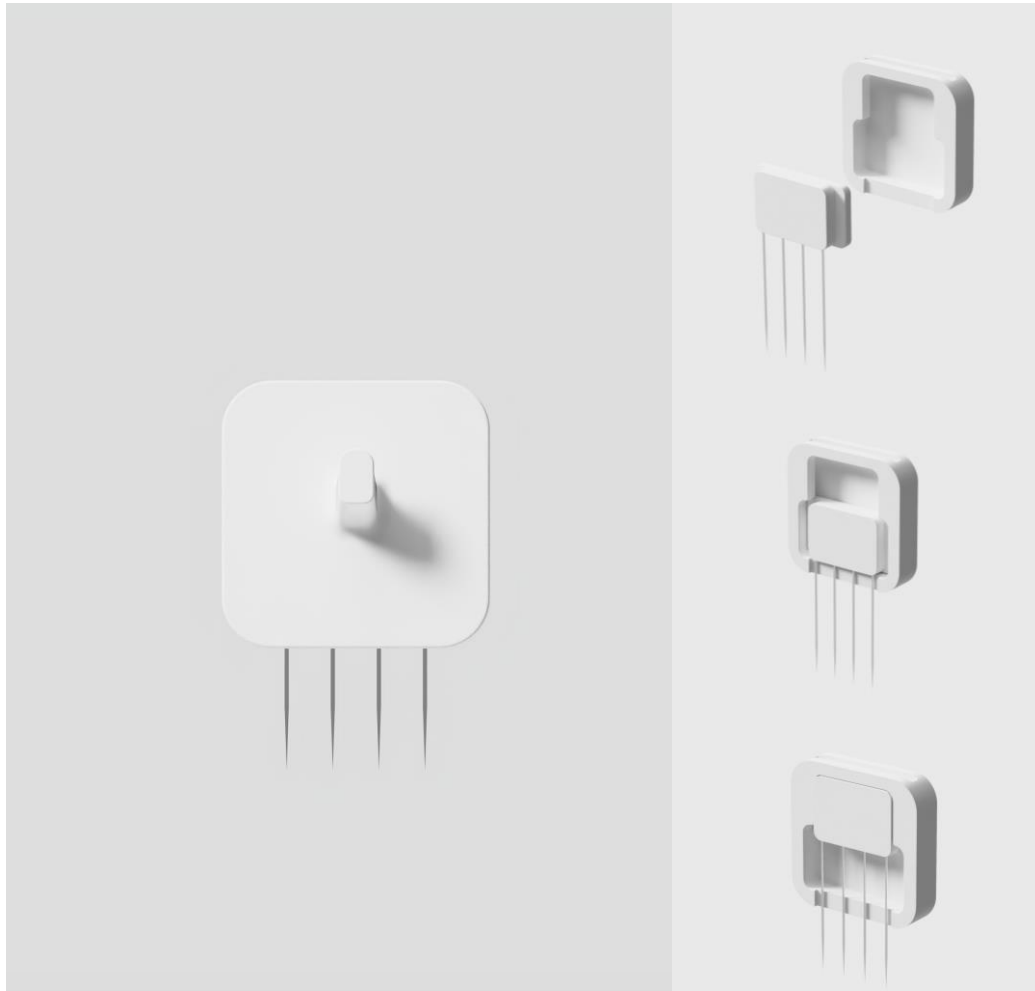
특허 및 디자인 출원 추가 조사

꼭꼬핀 파워 제조사 : 레온아트 (국내)	
	*특허 ● (출원일 : 13년 07월 08일) *디자인 출원 ● (출원일 : 13년 09월 03일)
[명칭]	벽지에 고정하는 소품용 행거
[배경기술]	<p>[0002] 일반적으로 가정에서 실내에 액자나 달력, 기타 실내 장식품을 벽면에 설치하기 위해서는 벽면에 직접 못을 박은 다음 못에 설치하는 것이 대부분이다.</p> <p>[0003] 그러나 실내 콘크리트 벽면에 못을 박는 작업이 쉽지 않으며, 소음 및 진동 발생으로 이웃간에 피해를 주게 되며, 벽면이 훼손된다.</p> <p>[0004] 또한, 소품의 위치를 이동해야할 필요가 생기면 벽면에 박힌 못을 다시 빼야하는 번거로움이 발생된다.</p>
[해결하려는 과제]	상기와 같은 문제점을 해결하기 위하여 안출된 것으로서, 본 발명의 목적은 침삼식으로 벽체에 고정하여 간편하게 설치가 가능하며, 벽체의 훼손없이 필요에 따라 원하는 위치에 옮겨 사용할 수 있으며, 소품의 하중에 의해 행거가 벽에서 이탈되어 소품이 파손되지 않도록 벽체에서의 고정력을 향상시키는데 있다.
[과제의 해결 수단] (구조)	벽지를 뚫어 삽입하기 용이하도록 하단부가 뾰족한 침 으로 일렬로 복수개 배치되는 삽입침봉과, 상기 일렬로 배치되는 각각의 삽입침봉 상단부에 결합되는 몸체로서, 상기 삽입침봉을 벽지에 삽입하게 되면 몸체의 후면이 벽지에 접하게 되는 지지몸체부와, 상기 지지몸체부의 전면에 결합되는 몸체로서, 소품을 걸어 지지할 수 있는 걸이몸체부를 포함하여 제공된다.
[발명의 효과]	벽지에 삽입침봉을 삽입하여 설치가 용이하며, 벽체의 훼손없이 필요에 따라 원하는 위치에 옮겨 사용할 수 있는 효과가 있다.

애니핀 제조사 : 대인상사 (국내)	
	*특허 ● (출원일 : 16년 06월 21일) *디자인 출원 ● (출원일 : 16년 12월 16일)
	벽지에 고정하는 소품용 행거
	<p>[0007] 이에, 최근에는 구조적으로 간단하면서도 벽지에 핀을 꽃아 사용함으로써 어느 정도 고정력도 향상시킨 간이 행거가 개시되고 있다.</p> <p>[0008] 그런데, 이 간이 행거의 경우에도 조금만 무거운 물건을 걸게 되면 벽지가 쉽게 찢어져 버려 사용하기 어렵고, 벽지가 찢어질 경우 외관을 해치기 때문에 보기 흉하며, 매번 벽지 보수를 해야 하는 문제를 남긴다.</p> <p>[0009] 따라서, 벽지에 꽃힌 핀 주변을 보강하는 구조들이 개발되고는 있지만, 이를 누르는 힘이 적기 때문에 현재 시판중인 구조의 간이 행거로는 상술한 문제를 완벽하게 해결할 수 없고 한계에 직면해 있는 상황이다.</p>
	상술한 바와 같은 종래 기술상의 제반 문제점들을 감안하여 이를 해결하고자 창출된 것으로, 벽지에 꽃힌 고정핀의 벽지 고정력을 높여 벽지의 찢어짐을 방지 하고 힌지식으로 접을 수 있어 사용상 편의성이 증대된 벽지에 고정하는 소품용 행거를 제공함에 그 주된 목적이 있다.
	상기 삽입침과 벽지와 상기 보강커버부 사이로 끼워져 상기 삽입침과 벽지와 보강커버부 사이의 간격을 없애면서, 상단 양측 내면에는 상기 반원형상의 볼록돌기가 끼워지도록 반원형상의 오목홈을 갖고 하방향으로 점접 두꺼워지게 테이퍼 가공된 보강블럭 과; 상기 보강블럭 및 걸림핀의 좌우 양측 및 하면 부위에 형성된 요철;을 더 포함하는 것을 특징으로 하는 벽지에 고정하는 소품용 행거도 제공
	본 발명에 따르면, 벽지에 꽃힌 고정핀의 벽지 고정력을 높여 벽지의 찢어짐을 방지하고 힌지식으로 접을 수 있어 사용상 편의성이 증대되는 효과를 얻을 수 있다.

리파코 주식회사 ●	
	*특허 ● (출원일 : 20년 05월 19일)
	분리형 벽 부착형 행거
	<p>[0007] 상술한 바와 같은 종래의 벽 부착용 행거를 대신하여 벽지와 벽 사이에 들뜬 부분에 삽입되는 복수의 핀을 이용하여 고정하는 방식의 벽 부착용 행거가 소개되어 인기를 끌고 있다.</p> <p>[0008] 이러한 방식은 복수의 핀이 벽지에 삽입되는 간단한 구조를 통해 중량물을 쉽게 거치할 수 있지만, 복수의 핀이 항상 외부에 노출되어 있어 포장, 보관, 벽 부착 등의 과정에서 작업자는 복수의 핀에 찢리는 것을 항상 조심해야 하는 문제가 있다.</p> <p>[0009] 또한, 중량물의 하중이 증가할 경우 복수의 핀에 의해 벽지가 찢어지거나, 혹은 중량물의 하중에 의해 복수의 핀이 휘어지면서 벽지의 변형을 초래하여 소비자에게 큰 불만사항으로 대두될 뿐만 아니라, 해당 벽 부착용 행거를 제거한 자리의 미관이 크게 손상되는 문제가 있다.</p>
	핀커버블록을 구비하되, 사용 시에 핀커버블록을 분리하고, 복수의 핀을 벽지에 삽입 설치한 후에 핀커버블록을 베이스판과 복수의 핀 사이에 결합시킴으로써, 포장, 보관, 벽 부착 등의 과정에서 복수의 핀에 찢리는 것을 미연에 방지 할 수 있는 복수의 핀 분리형 벽 부착용 행거의 제공을 일 목적으로 한다.
	중량물을 걸어 거치할 수 있는 벽 부착형 행거의 베이스판 후방에 구비되는 복수의 핀의 끝단부가 수용되는 핀커버블록을 구비 하되, 사용 시에 핀커버블록을 분리하고, 복수의 핀을 벽지에 삽입 설치한 후에 핀커버블록을 베이스판과 복수의 핀 사이에 결합시킴
	포장, 보관, 벽 부착 등의 과정에서 복수의 핀에 찢리는 것을 미연에 방지할 수 있다. / 핀커버블록을 베이스판과 복수의 핀 사이에 결합시키고, (생략) 벽지 부분을 가압함으로써, 복수의 핀이 벽지에 삽입됨 에 따라 발생하는 벽지의 찢어짐 또는 변형을 미연에 방지할 수 있다.

형태1



[명칭]

벽지에 고정하는 소품용 행거

[배경기술]

[0000] 상술한 바와 같은 종래의 벽 부착용 행거를 대신하여 벽지와 벽 사이에 들뜬 부분에 삽입되는 복수의 핀을 이용하여 고정하는 방식의 벽 부착용 행거가 소개되어 인기를 끌고 있다.

[0000] 이러한 방식은 하나의 행거의 형태만 사용이 가능하여 행거 교체 시 벽지에 삽입된 복수의 핀을 모두 제거했다가 다시 새로운 위치에 삽입하거나 동일한 위치에 삽입 시 벽지의 내구성이 떨어지는 문제가 있다.

[0000] 벽지에 꽂힌 핀 주변을 보강하는 구조들이 개발되고는 있지만, 이를 누르는 힘이 적거나 한 쪽 방향에서만 보강하여 행거로는 상술한 문제를 완벽하게 해결할 수 없고 한계에 직면해 있는 상황이다.

[해결하려는 과제]

삽입침이 삽입된 상태에서 보강 커버부를 교체 가능하게 하여 사용상 편의성을 제공하고 고정력을 높여 벽지의 찢어짐을 방지할 수 있는 벽지에 고정하는 소품용 행거를 제공함에 그 주된 목적이 있다.

[과제의 해결 수단]
(구조)

다양한 보강커버와 호환되어 슬라이드 방식으로 고정 가능한 상기 삽입침 및 상기 커버부와 용도에 따라 형태가 다른 보강커버를 제공.

[발명의 효과]

필요에 따라 삽입침 및 상기 커버부가 벽지에 부착된 상태에서 외부 보강커버만 교체가 가능 / 슬라이드 방식으로 간편한 결합 / 외부 보강커버로 삽입침 주변을 눌러주어 벽지 고정력을 높여 벽지의 찢어짐 방지

형태2



[명칭]

분리형 벽 부착형 벽시계 행거

[배경기술]

[0000] 상술한 바와 같은 종래의 벽 부착용 행거를 대신하여 벽지와 벽 사이에 들뜬 부분에 삽입되는 복수의 핀을 이용하여 고정하는 방식의 벽 부착용 행거가 소개되어 인기를 끌고 있다.

[0000] 이러한 방식은 복수의 핀이 벽지에 삽입되는 간단한 구조를 통해 벽시계를 쉽게 거치할 수 있지만, 벽시계를 거치 시 수직으로 거치되지 않고 아래쪽으로 무게중심이 쏠리면서 기울어지는 문제가 있다.

[0000] 벽시계가 기울어지면 벽시계 본연의 형태를 보여주지 못하고 미관적으로 보기 좋지 않을 뿐만 아니라, 하중이 복수의 핀이 지탱할 수 있는 수직방향인 아닌 전면으로 하중이 걸려 복수의 핀이 휘어지면서 벽지의 변형을 초래할 수 있다.

[해결하려는 과제]

벽시계 거치 시 기울어지는 문제점을 보완하여 하중의 방향을 수직 방향으로 유도하여 벽지의 찢어짐을 방지하고 벽시계를 올바르게 거치하여 시각적 안정감과 미관적 만족감을 주는 분리형 벽 부착형 벽시계 행거를 제공함에 그 주된 목적이 있다.

[과제의 해결 수단]
(구조)

상기 삽입침과 벽지와 상기 보강커버부 사이로 끼워지며, 하단에 지지대를 끼어 넣을 수 있는 홈이 있는 수직 지지대 받침판을 제공.

[발명의 효과]

벽시계 거치 시 하단에서 무게를 받쳐주는 지지대를 제공하여 하중이 수직으로 받게 함으로써 벽지 훼손을 방지하며, 기울어짐을 방지하여 사용상 편의성이 증대되는 효과를 얻을 수 있다.