

【서지사항】

【서류명】	특허출원서
【참조번호】	PD200140
【출원구분】	특허출원
【출원인】	
【성명】	고영현
【특허고객번호】	4-2020-062329-5
【대리인】	
【성명】	정병훈
【대리인번호】	9-2013-000167-4
【대리인】	
【성명】	유동환
【대리인번호】	9-2013-000842-5
【발명의 국문명칭】	상호 호감도 기반 채팅 서비스 제공 방법
【발명의 영문명칭】	Method of providing chat service based on mutual favorability
【발명자】	
【성명】	고영현
【특허고객번호】	4-2020-062329-5
【출원언어】	국어
【심사청구】	청구

【취지】 위와 같이 특허청장에게 제출합니다.

대리인 정병훈 (서명 또는 인)

대리인 유동환 (서명 또는 인)

【수수료】

【출원료】 0 면 46,000 원

【가산출원료】 17 면 0 원

【우선권주장료】 0 건 0 원

【심사청구료】 4 항 319,000 원

【합계】 365,000원

【감면사유】 19세 이상 30세 미만인 자(85%감면)[1]

【감면후 수수료】 54,750 원

【첨부서류】 1. 기타첨부서류[개별위임장]_1통

1 : 기타첨부서류

[PDF 파일 첨부](#)

【발명의 설명】

【발명의 명칭】

상호 호감도 기반 채팅 서비스 제공 방법(Method of providing chat service based on mutual favorability)

【기술분야】

【0001】 본 발명은 채팅 서비스 제공 방법에 관한 것으로, 특히, 상호 호감도에 기반하여 특수 채팅방을 개설함으로써 호감 표시의 부담감을 줄일 수 있는 채팅 서비스 제공 방법에 관한 것이다.

【발명의 배경이 되는 기술】

【0002】 채팅(chatting)은 네트워크에서 두 명 이상의 사용자가 실시간으로 글을 주고받는 행동을 말한다. 채팅은 본래 PC통신 때부터 즐겨 쓰던 방법으로, 대화방으로 사용자들이 들어와 이야기를 하는 방식이 있다. 최근에는 인터넷과 웹캠의 발달로 음성 채팅 및 화상 채팅 등의 새로운 기술이 널리 퍼졌다. 또한, 대화방을 사용하지 않는 간편한 인스턴트 메신저도 널리 쓰인다.

【0003】 최근에는 다양한 형태의 채팅 서비스가 제공되고 있다. 지인 간의 채팅은 기본이고 불특정 다수의 참여가 가능한 오픈 채팅, 대화 내용이 외부로 유출되는 것을 방지하는 비밀 채팅 등 다양한 채팅 서비스가 개발 및 서비스되고 있다.

【0004】 더하여, 무작위로 상대방을 연결해주는 랜덤 채팅 및 사용자의 취향 및 조건 등을 분석하여 상대방을 선정하여 연결해주는 사용자 맞춤형 채팅과 같은

서비스도 등장하였다.

【0005】 이와 같이 다양한 채팅 서비스가 개발 및 서비스되고 있지만, 최근 등장한 채팅 서비스는 대부분 서로 모르는 사이에서 인스턴트식 만남을 위한 것으로서 지인 간의 호감도에 기반하여 연결시켜주는 서비스는 존재하지 않는다.

【발명의 내용】

【해결하고자 하는 과제】

【0006】 본 발명이 이루고자 하는 기술적인 과제는 지인 간의 상호 호감도에 기반하여 특수 채팅방을 개설함으로써 호감 표시의 부담감을 줄일 수 있는 채팅 서비스를 제공하는 것이다.

【과제의 해결 수단】

【0007】 본 발명의 실시 예에 따른 채팅 서비스 제공 방법은 서버에 의해 수행되며, 사용자 단말들로부터 사용자들 상호 간의 호감 점수들을 수신하는 단계, 상기 사용자들 중에서 제1 사용자의 특수 채팅방 개설 요청을 수신하면, 상기 제1 사용자가 다른 사용자들 각각에 대하여 부여한 호감 점수들과 상기 다른 사용자들 각각으로부터 부여받은 호감 점수들을 합산하여 상기 다른 사용자들 각각에 대한 합산 점수들을 산출하는 단계, 상기 합산 점수들 중에서 최고점에 대응하는 제2 사용자를 선정하는 단계 및 상기 제1 사용자와 상기 제2 사용자 간의 특수 채팅방을 개설하는 단계를 포함할 수 있다.

【0008】 실시 예에 따라, 상기 채팅 서비스 제공 방법은, 상기 사용자 단말들로부터 상기 사용자들이 설정한 개인별 특수 채팅방 개설 규칙을 수신하는 단계

를 더 포함하되, 상기 제2 사용자를 선정하는 단계는, 상기 최고점에 대응하는 사용자들이 복수인 경우, 상기 개인별 특수 채팅방 개설 규칙에 따라 상기 제2 사용자를 선정할 수 있다.

【0009】 실시 예에 따라, 상기 특수 채팅방 개설 규칙은, 상기 제1 사용자가 상기 다른 사용자들에게 부여한 호감 점수에 따라 상기 제2 사용자를 선정하는 본인 위주 규칙과 상기 제1 사용자가 상기 다른 사용자들에게 부여받은 호감 점수에 따라 상기 제2 사용자를 선정하는 상대방 위주 규칙 중에서 어느 하나일 수 있다.

【0010】 실시 예에 따라, 상기 호감 점수는 하트의 개수로 표시되는 등급으로 구성될 수 있다.

【발명의 효과】

【0011】 본 발명의 실시 예에 따른 채팅 서비스 제공 방법은 지인 간의 상호 호감도에 기반하여 특수 채팅방을 개설함으로써 호감 표시의 부담감을 줄일 수 있다.

【도면의 간단한 설명】

【0012】 본 발명의 상세한 설명에서 인용되는 도면을 보다 충분히 이해하기 위하여 각 도면의 상세한 설명이 제공된다.

도 1은 본 발명의 실시 예에 따른 채팅 서비스 제공 방법을 설명하기 위한 데이터 흐름도를 나타낸다.

도 2는 도 1에 도시된 서버가 특수 채팅방을 개설하는 과정을 설명하기 위한 플로우 차트(flow chart)를 나타낸다.

【발명을 실시하기 위한 구체적인 내용】

【0013】 본 명세서에 개시되어 있는 본 발명의 개념에 따른 실시 예들에 대해서 특정한 구조적 또는 기능적 설명들은 단지 본 발명의 개념에 따른 실시 예들을 설명하기 위한 목적으로 예시된 것으로서, 본 발명의 개념에 따른 실시 예들은 다양한 형태로 실시될 수 있으며 본 명세서에 설명된 실시 예들에 한정되지 않는다.

【0014】 본 발명의 개념에 따른 실시 예들은 다양한 변경들을 가할 수 있고 여러 가지 형태들을 가질 수 있으므로 실시 예들을 도면에 예시하고 본 명세서에 상세하게 설명하고자 한다. 그러나, 이는 본 발명의 개념에 따른 실시 예들을 특정한 개시 형태들에 대해 한정하려는 것이 아니며, 본 발명의 사상 및 기술 범위에 포함되는 모든 변경, 균등물, 또는 대체물을 포함한다.

【0015】 제1 또는 제2 등의 용어는 다양한 구성 요소들을 설명하는데 사용될 수 있지만, 상기 구성 요소들은 상기 용어들에 의해 한정되어서는 안 된다. 상기 용어들은 하나의 구성 요소를 다른 구성 요소로부터 구별하는 목적으로만, 예컨대 본 발명의 개념에 따른 권리 범위로부터 이탈되지 않은 채, 제1구성요소는 제2구성요소로 명명될 수 있고, 유사하게 제2구성요소는 제1구성요소로도 명명될 수 있다.

【0016】 어떤 구성요소가 다른 구성요소에 "연결되어" 있다거나 "접속되어" 있다고 언급된 때에는, 그 다른 구성요소에 직접적으로 연결되어 있거나 또는 접속되어 있을 수도 있지만, 중간에 다른 구성요소가 존재할 수도 있다고 이해되어야 할 것이다. 반면에, 어떤 구성요소가 다른 구성요소에 "직접 연결되어" 있다거나

"직접 접속되어" 있다고 언급된 때에는, 중간에 다른 구성요소가 존재하지 않는 것으로 이해되어야 할 것이다. 구성요소들 간의 관계를 설명하는 다른 표현들, 즉 "~사이에"와 "바로 ~사이에" 또는 "~에 이웃하는"과 "~에 직접 이웃하는" 등도 마찬가지로 해석되어야 한다.

【0017】 본 명세서에서 사용한 용어는 단지 특정한 실시 예를 설명하기 위해 사용된 것으로, 본 발명을 한정하려는 의도가 아니다. 단수의 표현은 문맥상 명백하게 다르게 뜻하지 않는 한, 복수의 표현을 포함한다. 본 명세서에서, "포함하다" 또는 "가지다" 등의 용어는 실시된 특징, 숫자, 단계, 동작, 구성요소, 부분품 또는 이들을 조합한 것이 존재함을 지정하려는 것이지, 하나 또는 그 이상의 다른 특징들이나 숫자, 단계, 동작, 구성요소, 부분품 또는 이들을 조합한 것들의 존재 또는 부가 가능성을 미리 배제하지 않는 것으로 이해되어야 한다.

【0018】 다르게 정의되지 않는 한, 기술적이거나 과학적인 용어를 포함해서 여기서 사용되는 모든 용어들은 본 발명이 속하는 기술 분야에서 통상의 지식을 가진 자에 의해 일반적으로 이해되는 것과 동일한 의미를 가진다. 일반적으로 사용되는 사전에 정의되어 있는 것과 같은 용어들은 관련 기술의 문맥상 가지는 의미와 일치하는 의미를 갖는 것으로 해석되어야 하며, 본 명세서에서 명백하게 정의하지 않는 한, 이상적이거나 과도하게 형식적인 의미로 해석되지 않는다.

【0019】 이하, 첨부한 도면을 참조하여 본 발명의 바람직한 실시 예를 설명함으로써, 본 발명을 상세히 설명한다.

【0020】 도 1은 본 발명의 실시 예에 따른 채팅 서비스 제공 방법을 설명하기 위한 데이터 흐름도를 나타낸다.

【0021】 도 1을 참조하면, 본 발명의 실시 예에 따른 채팅 서비스 시스템은 서버(100) 및 복수의 사용자 단말들(200-1 내지 200-n)을 포함할 수 있다.

【0022】 서버(100)는 복수의 사용자 단말들(200-1 내지 200-n) 간의 채팅 서비스를 제공할 수 있다.

【0023】 서버(100)는 복수의 사용자 단말들(200-1 내지 200-n) 중에서 적어도 하나의 요청에 따라 복수의 사용자 단말들(200-1 내지 200-n) 간의, 보다 구체적으로, 복수의 사용자 단말들(200-1 내지 200-n) 중 2개의 단말들 간의 특별 채팅방을 개설할 수 있다.

【0024】 서버(100)는, 복수의 사용자 단말들(200-1 내지 200-n)로부터, 사용자들 각각이 설정한 특수 채팅방 개설 규칙(OR1 내지 ORn)을 수신하여 데이터베이스(미도시)에 저장할 수 있다(S100).

【0025】 실시 예에 따라, 채팅방 개설 규칙(OR1 내지 ORn)은 본인 위주 규칙 또는 상대방 위주 규칙일 수 있다.

【0026】 여기서, '본인 위주 규칙'은, 상호 간의 호감 점수들의 합산 점수가 동일할 때, 본인이 상대방에게 부여한 호감 점수에 따라 특수 채팅방의 상대방을 선정하는 것을 의미한다.

【0027】 반대로, '상대방 위주 규칙'은, 상호 간의 호감 점수들의 합산 점수가 동일할 때, 상대방이 본인에게 부여한 호감 점수에 따라 특수 채팅방의 상대방

을 선정하는 것을 의미한다.

【0028】 서버(100)는 회원 가입시 사용자로부터 특수 채팅방 개설 규칙(OR1 내지 ORn)을 입력하도록 할 수 있다.

【0029】 이때 서버(100)는 특수 채팅방 개설 규칙(OR1 내지 ORn)을 선택 입력하도록 요청할 수도 있고, 적어도 하나의 설문을 통해 사용자의 성향을 파악하여 사용자의 특수 채팅방 개설 규칙(OR1 내지 ORn)을 설정할 수도 있다.

【0030】 서버(100)는, 복수의 사용자 단말들(200-1 내지 200-n)로부터, 사용자들 각각이 다른 사용자들에게 부여한 호감 점수들로 구성된 호감 점수 데이터(LSD1)를 수신하여 데이터베이스(미도시)에 저장할 수 있다(S200).

【0031】 실시 예에 따라, 서버(100)는 회원 가입시 또는 특수 채팅방 개설 요청 전에 사용자들 각각에게 다른 사용자들에 대한 호감 점수들을 부여하도록 복수의 사용자 단말들(200-1 내지 200-n)에게 요청할 수 있다.

【0032】 예를 들어, 서버(100)는 사용자들 각각에게 다른 사용자들에 대한 호감 점수들을 숫자 점수로 입력하도록 요청할 수 있다.

【0033】 다른 예를 들어, 서버(100)는 사용자들 각각에게 다른 사용자들에 대한 호감 점수들을 하트의 개수로 표시되는 등급으로 입력하도록 요청할 수 있다.

【0034】 또 다른 예를 들어, 서버(100)는 호감 점수를 복수의 항목들, 예를 들어, 외모, 성격, 취미 등의 일치 여부로 나누어 입력하도록 요청할 수 있다.

【0035】 이후, 서버(100)는, 복수의 사용자 단말들(200-1 내지 200-n) 중에서 어느 하나, 예를 들어, 제1 사용자 단말(200-1)로부터 특수 채팅방 개설 요청

(RSC)을 수신하면, 데이터베이스(미도시)에 저장된 사용자들 간 호감점수들에 기반하여 특수 채팅방을 개설할 수 있다(S400).

【0036】 서버(100)가 특수 채팅방을 개설하는 과정은 도 2를 통해 보다 상세하게 설명될 것이다.

【0037】 도 2는 도 1에 도시된 서버가 특수 채팅방을 개설하는 과정을 설명하기 위한 플로우 차트(flow chart)를 나타낸다. 도 2에서는 제1 사용자의 제1 사용자 단말(200-1)로부터 특수 채팅방 개설 요청을 수신한 것을 가정한다.

【0038】 도 2를 참조하면, 서버(100)는 제1 사용자 단말(200-1)로부터 특수 채팅방 개설 요청(RSC)을 수신하면, 특수 채팅방 개설 프로세스를 시작할 수 있다(S410).

【0039】 서버(100)는 제1 사용자가 다른 사용자들에게 부여한 호감 점수들과 다른 사용자들이 제1 사용자에게 부여한 호감 점수들을 사용자별로 합산하여 사용자별 합산 점수들을 산출할 수 있다(S420).

【0040】 서버(100)는 사용자별 합산 점수들을 서로 비교하고 최고점에 대응하는 사용자를 제2 사용자로 선정할 수 있다. 여기서, 최고점에 대응하는 사용자들이 복수일 수 있으므로 서버(100)는 하나의 특수 채팅방만을 개설하기 위해 추가 프로세스를 수행할 수 있다.

【0041】 구체적으로, 서버(100)는 사용자별 합산 점수들을 비교하고 최고점에 해당하는 사용자가 복수인지 여부를 판단할 수 있다(S430).

【0042】 최고점에 대응하는 사용자가 단수일 때(S430의 No 브랜치), 서버(100)는 최고점에 대응하는 사용자를 제2 사용자로 선정할 수 있다(S440).

【0043】 최고점에 대응하는 사용자가 복수일 때(S430의 Yes 브랜치), 서버(100)는 최고점에 대응하는 사용자들 중에서 제1 사용자의 특수 채팅방 개설 규칙(OR1)에 따라 선정되는 사용자를 제2 사용자로 선정할 수 있다(S450).

【0044】 여기서, 서버(100)는, 제1 사용자의 특수 채팅방 개설 규칙(OR1)에 의해서도 복수의 사용자가 선정될 때는, 제1 사용자에게 채팅 상대방을 선택할 수 있는 기회를 부여할 수 있다.

【0045】 예를 들어, 다음 표와 같이, 4명의 사용자들이 서로에게 호감 점수를 부여하였고 A 사용자가 특수 채팅방 개설 요청을 하였다고 가정하면, B 사용자와 D 사용자가 합산 점수가 최고점(7점)으로 동일하다.

【0046】 [표]

to from	A	B	C	D
A	X	4	2	3
B	3	X	2	3
C	2	4	X	3
D	4	2	4	X

【0047】

【0048】 이때, A 사용자가 본인 위주 규칙을 설정한 상태라면 본인이 부여한 호감 점수에 따라 제2 사용자가 선택되므로, 서버(100)는 B 사용자를 제2 사용자로 선정한다.

【0049】 반대로, A 사용자가 상대방 위주 규칙을 설정한 상태라면 상대방이 부여한 호감 점수에 따라 제2 사용자가 선택되므로, 서버(100)는 D 사용자를 제2 사용자로 선정한다.

【0050】 서버(100)는, 제2 사용자가 선정되면, 제1 사용자와 제2 사용자 간의 특수 채팅방을 개설할 수 있다(S460).

【0051】 다시 말해, 서버(100)는 제1 사용자 단말(200-1)과 제2 사용자 단말(200-2) 간의 특수 채팅방을 개설할 수 있다.

【0052】 여기서, 특수 채팅방은 허용된 사용자만 접속할 수 있으며, 각 사용자마다 하나만 개설할 수 있는 채팅방을 의미한다.

【0053】 즉, 사용자가 다른 특수 채팅방을 개설하기 위해서는, 현재 포함되어 있는 특수 채팅방에서 퇴장하거나 채팅 상대방이 상기 특수 채팅방에서 퇴장함으로써 특수 채팅방이 소멸되어야 한다.

【0054】 이를 위해, 서버(100)는, 제2 사용자를 선정할 때, 특수 채팅방을 사용중인 사용자들은 제2 사용자의 후보군에서 배제할 수 있다.

【0055】 상기에서 설명한 바와 같이, 서버(100)가 채팅 서비스를 제공함으로써, 사용자들은 지인들 간의 상호 호감도에 따라 특수 채팅방을 개설할 수 있다.

【0056】 상호 간 호감도가 가장 높은 사람들 간에 특수 채팅방을 개설함으로써

써, 사용자는 다른 사용자에게 대한 호감 표현을 부담 없이 할 수 있다.

【0057】 본 발명은 도면에 도시된 일 실시 예를 참고로 설명되었으나 이는 예시적인 것에 불과하며, 본 기술 분야의 통상의 지식을 가진 자라면 이로부터 다양한 변형 및 균등한 타 실시 예가 가능하다는 점을 이해할 것이다. 따라서, 본 발명의 진정한 기술적 보호 범위는 첨부된 등록청구범위의 기술적 사상에 의해 정해져야 할 것이다.

【부호의 설명】

【0058】 100; 서버

200-1 내지 200-n; 사용자 단말

【청구범위】

【청구항 1】

서버에 의해 수행되는 채팅 서비스 제공 방법에 있어서,

사용자 단말들로부터 사용자들 상호 간의 호감 점수들을 수신하는 단계;

상기 사용자들 중에서 제1 사용자의 특수 채팅방 개설 요청을 수신하면, 상기 제1 사용자가 다른 사용자들 각각에 대하여 부여한 호감 점수들과 상기 다른 사용자들 각각으로부터 부여받은 호감 점수들을 합산하여 상기 다른 사용자들 각각에 대한 합산 점수들을 산출하는 단계;

상기 합산 점수들 중에서 최고점에 대응하는 제2 사용자를 선정하는 단계;

및

상기 제1 사용자와 상기 제2 사용자 간의 특수 채팅방을 개설하는 단계를 포함하는 상호 호감도 기반 채팅 서비스 제공 방법.

【청구항 2】

제1항에 있어서,

상기 채팅 서비스 제공 방법은,

상기 사용자 단말들로부터 상기 사용자들이 설정한 개인별 특수 채팅방 개설 규칙을 수신하는 단계를 더 포함하되,

상기 제2 사용자를 선정하는 단계는, 상기 최고점에 대응하는 사용자들이 복수인 경우, 상기 개인별 특수 채팅방 개설 규칙에 따라 상기 제2 사용자를 선정하는 채팅 서비스 제공 방법.

【청구항 3】

제2항에 있어서,

상기 특수 채팅방 개설 규칙은,

상기 제1 사용자가 상기 다른 사용자들에게 부여한 호감 점수에 따라 상기 제2 사용자를 선정하는 본인 위주 규칙과 상기 제1 사용자가 상기 다른 사용자들에게 부여받은 호감 점수에 따라 상기 제2 사용자를 선정하는 상대방 위주 규칙 중에서 어느 하나인 채팅 서비스 제공 방법.

【청구항 4】

제1항에 있어서,

상기 호감 점수는 하트의 개수로 표시되는 등급으로 구성되는 채팅 서비스 제공 방법.

【요약서】**【요약】**

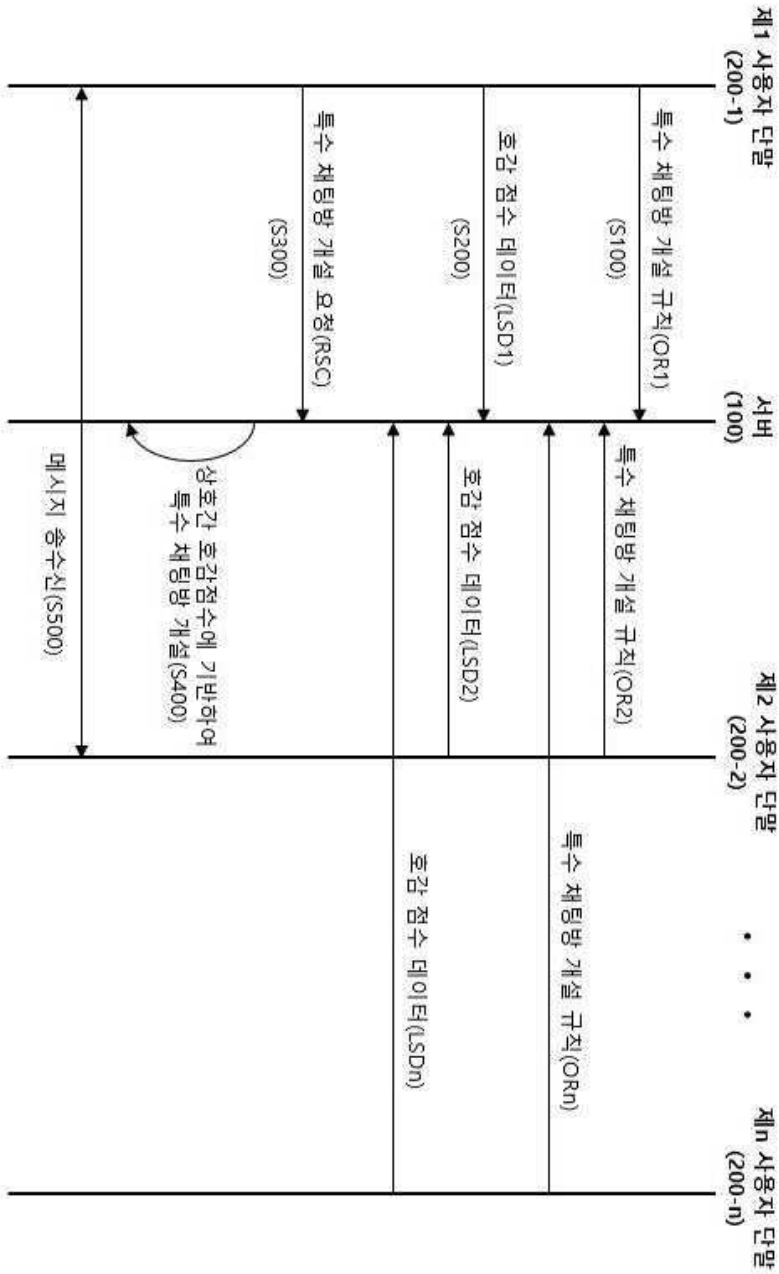
상호 호감도 기반 채팅 서비스 제공 방법이 개시된다. 본 발명의 실시 예에 따른 채팅 서비스 제공 방법은 서버에 의해 수행되며, 사용자 단말들로부터 사용자들 상호 간의 호감 점수들을 수신하는 단계, 상기 사용자들 중에서 제1 사용자의 특수 채팅방 개설 요청을 수신하면, 상기 제1 사용자가 다른 사용자들 각각에 대하여 부여한 호감 점수들과 상기 다른 사용자들 각각으로부터 부여받은 호감 점수들을 합산하여 상기 다른 사용자들 각각에 대한 합산 점수들을 산출하는 단계, 상기 합산 점수들 중에서 최고점에 대응하는 제2 사용자를 선정하는 단계 및 상기 제1 사용자와 상기 제2 사용자 간의 특수 채팅방을 개설하는 단계를 포함할 수 있다.

【대표도】

도 1

【보편】

【도 1】



【도 2】

